



## ALINA SZAPOCZNIKOW: FRAGMENTS D'AUTOBIOGRAPHIE UNE RÉTROSPECTIVE DU CENTENAIRE

22.05 - 31.07.2026

Vernissage le jeudi 21 mai, à partir de 18h

Choisir de célébrer le centenaire de la naissance d'une artiste de pareille envergure ne tient pas à une simple occasion, il s'agit d'une responsabilité.

En tant que gestionnaires de l'œuvre et des archives d'Alina Szapocznikow, depuis plus de quinze ans, nous avons la chance unique de la connaître intimement et de partager, notamment aujourd'hui, ce qui chez elle ne cesse de nous émouvoir.

Alina Szapocznikow n'est pas une artiste comme les autres. Son parcours est absolument unique dans la seconde moitié du XXe siècle. Sa vie, d'une densité rare, concentre beaucoup des épreuves qu'une femme peut traverser : la déportation et les camps de la mort, l'expatriation, l'impossibilité de donner la vie, le machisme d'un monde de l'art qui ne lui a pas toujours fait de place et, enfin, la maladie – un cancer du sein qui l'emportera.

Face à l'adversité, Alina Szapocznikow n'a jamais cessé de vivre, de sourire et de créer. Pionnière du moulage de son propre corps, elle l'est aussi dans l'usage de matériaux nouveaux – résines, mousse polyuréthane, polyester –, inventant ses langages exclusifs pour transformer la souffrance et la mémoire en langage sculptural.

À travers ces fragments privés et universels, Alina Szapocznikow partage son expérience la plus profonde : une histoire personnelle qui résonne bien au-delà d'elle-même. C'est à cette femme si singulière, si exemplaire, si exceptionnelle que la galerie Loevenbruck souhaite rendre hommage avec cette double exposition autobiographique.

Présentée dans la totalité des deux espaces des numéros 6 et 12 de la rue Jacques-Callot, l'exposition se déroule selon la chronologie des créations d'Alina Szapocznikow, de 1946 à 1972. L'itinéraire se découvre comme un résumé biographique d'une vie que l'on ne peut justement pas résumer en quelques mots, quelques œuvres, quelques minutes.

Hervé Loevenbruck, avril 2026



Née en Pologne en 1926 dans une famille juive, Alina Szapocznikow, encore adolescente, réchappe aux camps de concentration pendant la Shoah. À la fin de la Seconde Guerre mondiale, elle s'installe d'abord à Prague, puis à Paris où elle étudie la sculpture à l'École des beaux-arts. En 1951, atteinte de tuberculose, elle est contrainte de retourner en Pologne, où elle développera une pratique artistique personnelle. Avec l'assouplissement des contrôles gouvernementaux sur l'expression créative après la mort de Staline en 1953, Szapocznikow s'oriente vers l'abstraction figurative, puis vers des formes pionnières de représentation. Dans les années 1960, elle repense profondément sa conception de la sculpture pour en faire une chronique intime de ses souvenirs, mais aussi de son corps.

Ainsi, en 1962, Szapocznikow modifie radicalement sa pratique en entreprenant de mouler son corps dans du plâtre. Avec *Noga [Jambe]* (1962), la première œuvre qu'elle crée selon cette approche, elle représente sa jambe droite dans une déclaration très publique sur le corps humain en tant que vecteur de plaisir, de libération, de maladie, de mort et de décomposition. Évoquant un jour ce tournant dans son évolution, elle explique : « Préoccupée par le fait que l'abstraction devenait académique, et peut-être un peu par perversité ou même exhibitionnisme artistique, j'ai réalisé un moulage de ma propre jambe et un portrait-montage avec un moulage de mon propre visage. (...) Heureusement, nous savons que tout, en art, a déjà été fait... et donc rien n'a encore été fait. »<sup>1</sup>

Diagnostiquée d'un cancer du sein en 1969, Szapocznikow va radicalement réorienter ses travaux sculpturaux et photographiques. Dans « Tumeurs », une série de sculptures composées de résine, de gaze, de journaux froissés et de photographies, elle donne forme à l'angoisse et aux défis existentiels de la maladie. Dans ses dernières œuvres, elle exprime son désir profond de s'investir dans quelque chose de profond et d'ineffable – à la fois physique et psychologique –, et notamment dans des symptômes d'expériences corporelles et dans les traces que nous laissons derrière nous. « Malgré tout, je persiste à tenter de fixer dans la résine les empreintes de notre corps : je suis convaincue que de toutes les manifestations de l'éphémère le corps humain est la plus vulnérable, l'unique source de toute joie, de toute souffrance et de toute vérité (...) »

« Alina Szapocznikow. » Hauser & Wirth, traduit par Jean-François Allain, [www.hauserwirth.com/artists/16711-alina-szapocznikow/](http://www.hauserwirth.com/artists/16711-alina-szapocznikow/). Consulté le 17 avril 2026.

Image : Portrait d'Alina Szapocznikow, à Malakoff, photographie de Roman Cieślewicz, 1972.  
© ADAGP, Paris. Archives Roman Cieślewicz, courtesy Chantal Petit-Cieślewicz.

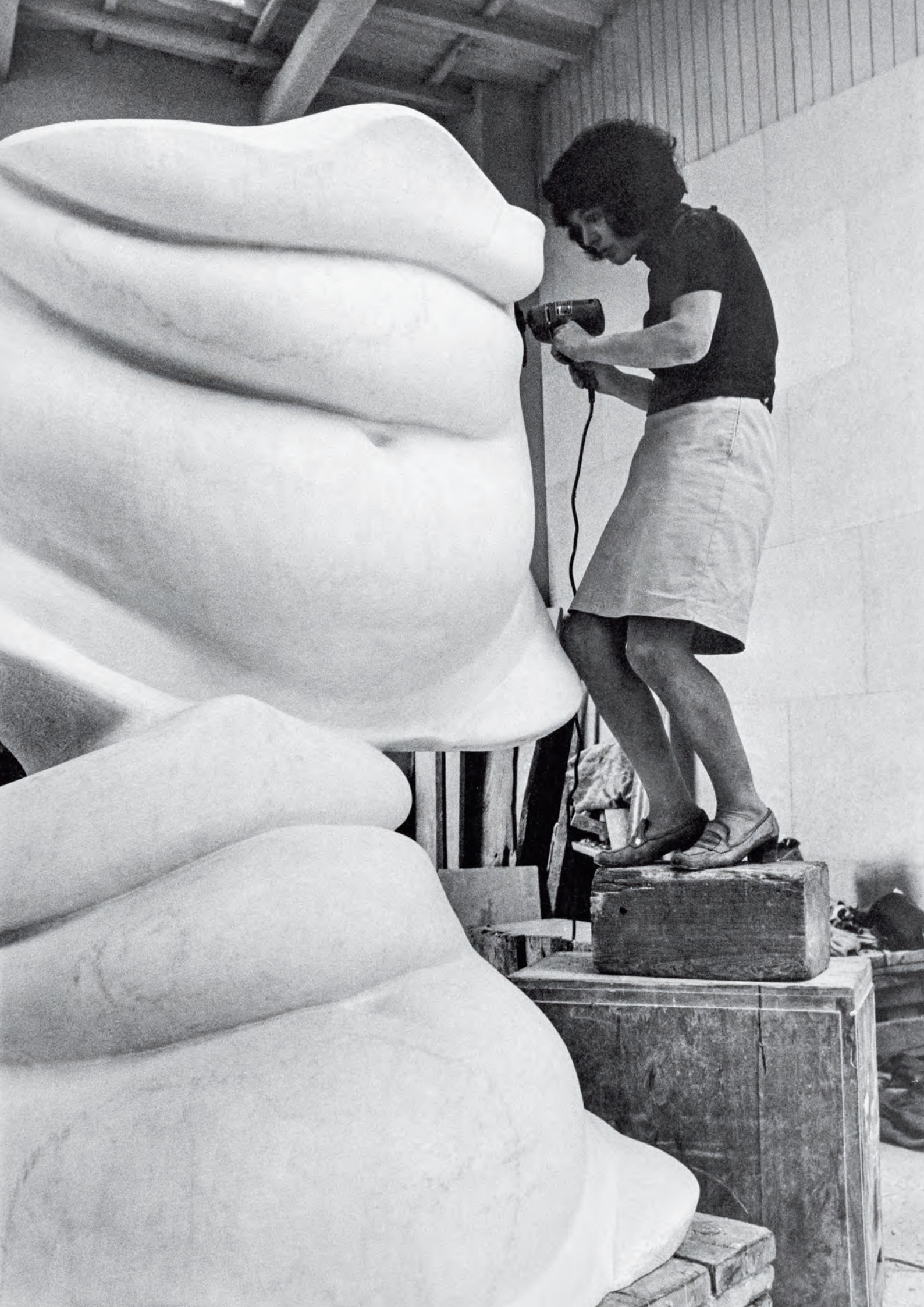
<sup>1</sup> Alina Szapocznikow, lettre à Jerzy Stajuda, publiée ensuite sous le titre « Z Paryża pisze Alina Szapocznikow [o Giacomettim] » in *Współczesność*, n° 5, 1966 ; citée in *Alina Szapocznikow*, Varsovie, Institute for the Promotion of Art Foundation, Galerie nationale d'Art Zachęta, 1988, p. 128.







A  
Z  
P  
A



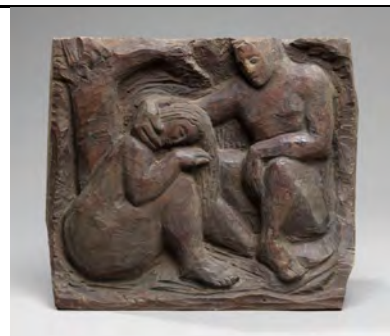


## Liste des sculptures exposées

### Alina Szapocznikow *Relief II* [Relief II], 1946

Bois  
25,5 × 28,5 × 5 cm  
Courtesy The Estate of Alina Szapocznikow | Galerie Loevenbruck, Paris | Hauser & Wirth  
N° Inv : ASCRS05

© ADAGP, Paris. Courtesy The Estate of Alina Szapocznikow | Galerie Loevenbruck, Paris | Hauser & Wirth. Photo Fabrice Gousset, courtesy Loevenbruck, Paris.



### Alina Szapocznikow *Rybaczka II* [Pêcheuse II], 1947

Grès rouge  
37 × 17 × 18 cm  
Courtesy The Estate of Alina Szapocznikow | Galerie Loevenbruck, Paris | Hauser & Wirth  
N° Inv : ASCRS13

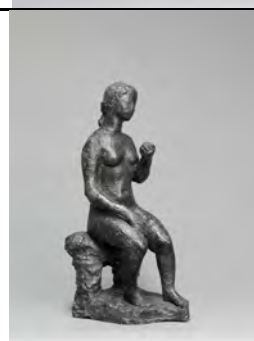
© ADAGP, Paris. Courtesy The Estate of Alina Szapocznikow | Galerie Loevenbruck, Paris | Hauser & Wirth. Photo Fabrice Gousset, courtesy Loevenbruck, Paris.



### Alina Szapocznikow *Akt z jabkliem* [Nu avec une pomme], 1948

Plâtre patiné  
48 × 18 × 24 cm  
Courtesy The Estate of Alina Szapocznikow | Galerie Loevenbruck, Paris | Hauser & Wirth  
N° Inv : ASCRS15

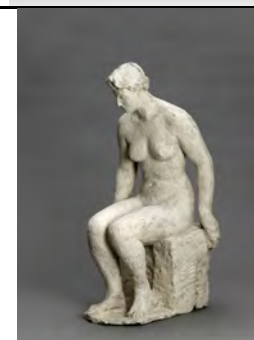
© ADAGP, Paris. Courtesy The Estate of Alina Szapocznikow | Galerie Loevenbruck, Paris | Hauser & Wirth. Photo Fabrice Gousset, courtesy Loevenbruck, Paris.



### Alina Szapocznikow *Nu (Grande Figure, Anita)* [Akt (Wielka postać, Anita)], 1949-1950

Plâtre  
76 × 35 × 40 cm  
Courtesy The Estate of Alina Szapocznikow | Galerie Loevenbruck, Paris | Hauser & Wirth  
N° Inv : ASCRS23

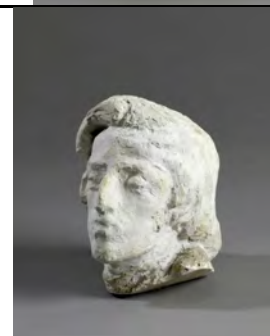
© ADAGP, Paris. Courtesy The Estate of Alina Szapocznikow | Galerie Loevenbruck, Paris | Hauser & Wirth. Photo Fabrice Gousset, courtesy Loevenbruck, Paris.



### Alina Szapocznikow *Głowa Chopina* [Tête de Chopin], 1950

Plâtre  
14 × 10 × 12,5 cm  
Courtesy The Estate of Alina Szapocznikow | Galerie Loevenbruck, Paris | Hauser & Wirth  
N° Inv : ASCRS37.2

© ADAGP, Paris. Courtesy The Estate of Alina Szapocznikow | Galerie Loevenbruck, Paris | Hauser & Wirth. Photo Fabrice Gousset, courtesy Loevenbruck, Paris.

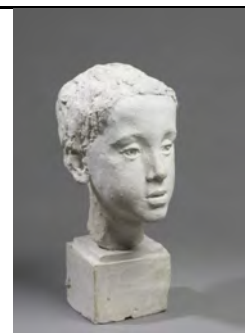




## Alina Szapocznikow *Głowa chłopca II* [Tête de garçon II], 1952-1953

Plâtre  
44 × 18 × 24,5 cm  
Courtesy The Estate of Alina Szapocznikow | Galerie Loevenbruck, Paris | Hauser & Wirth  
N° Inv : ASCRS49.1

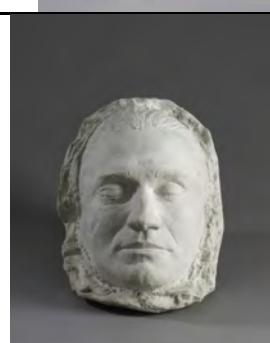
© ADAGP, Paris. Courtesy The Estate of Alina Szapocznikow | Galerie Loevenbruck, Paris | Hauser & Wirth. Photo Fabrice Gousset, courtesy Loevenbruck, Paris.



## Alina Szapocznikow *Trepkowski - Maska posmiertna* [Trepkowski - Masque mortuaire], 1954

Plâtre  
15 × 21 × 30 cm (adapter si l'œuvre n'est pas présentée à plat)  
Courtesy The Estate of Alina Szapocznikow | Galerie Loevenbruck, Paris | Hauser & Wirth  
N° Inv : ASCRS59

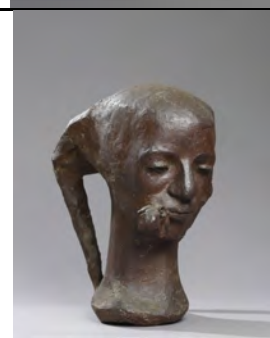
© ADAGP, Paris. Courtesy The Estate of Alina Szapocznikow | Galerie Loevenbruck, Paris | Hauser & Wirth. Photo Fabrice Gousset, courtesy Loevenbruck, Paris.



## Alina Szapocznikow *Głowa z kwiatkiem* (*Głowa z kwiatkiem w ustach*) [Tête avec une fleur (Tête avec une fleur dans la bouche)], 1955

Ciment patiné bronze, limaille de fer  
47 × 33 × 33 cm  
Courtesy The Estate of Alina Szapocznikow | Galerie Loevenbruck, Paris | Hauser & Wirth  
N° Inv : ASCRS63

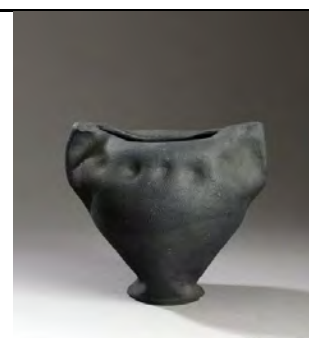
© ADAGP, Paris. Courtesy The Estate of Alina Szapocznikow | Galerie Loevenbruck, Paris | Hauser & Wirth. Photo Fabrice Gousset, courtesy Loevenbruck, Paris.



## Alina Szapocznikow *Czerep I* [Pot de terre I], 1956

Céramique  
17,5 × 21 × 12 cm  
Courtesy The Estate of Alina Szapocznikow | Galerie Loevenbruck, Paris | Hauser & Wirth  
N° Inv : ASCRS79

© ADAGP, Paris. Courtesy The Estate of Alina Szapocznikow | Galerie Loevenbruck, Paris | Hauser & Wirth. Photo Fabrice Gousset, courtesy Loevenbruck, Paris.



## Alina Szapocznikow *Czerep II* [Pot de terre II], 1956

Céramique  
13 × 13 × 15 cm  
Courtesy The Estate of Alina Szapocznikow | Galerie Loevenbruck, Paris | Hauser & Wirth  
N° Inv : ASCRS80

© ADAGP, Paris. Courtesy The Estate of Alina Szapocznikow | Galerie Loevenbruck, Paris | Hauser & Wirth. Photo Fabrice Gousset, courtesy Loevenbruck, Paris.



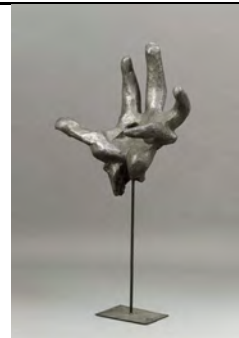


## Alina Szapocznikow *Dłoń. Projekt Pomnika Bohaterów Warszawy II* [Main. Monument aux héros du ghetto de Varsovie II], 1957

Limaille de fer et plâtre patiné  
144,5 × 73 × 42 cm

Courtesy The Estate of Alina Szapocznikow | Galerie Loevenbruck, Paris | Hauser & Wirth  
N° Inv : ASCRS100.1

© ADAGP, Paris. Courtesy The Estate of Alina Szapocznikow | Galerie Loevenbruck, Paris | Hauser & Wirth. Photo Fabrice Gousset, courtesy Loevenbruck, Paris.



## Alina Szapocznikow *Ręce I. Szkic do projektu pomnika w Oświęcimiu* [Mains I. Esquisse pour le projet du monument à Auschwitz], 1958

Plâtre patiné  
34 × 31 × 28,5 cm

Courtesy The Estate of Alina Szapocznikow | Galerie Loevenbruck, Paris | Hauser & Wirth  
N° Inv : ASCRS118

© ADAGP, Paris. Courtesy The Estate of Alina Szapocznikow | Galerie Loevenbruck, Paris | Hauser & Wirth. Photo Fabrice Gousset, courtesy Loevenbruck, Paris.



## Alina Szapocznikow *Forma III* [Forme III], 1959

Bronze patiné  
15 × 26 × 8 cm

Courtesy The Estate of Alina Szapocznikow | Galerie Loevenbruck, Paris | Hauser & Wirth.  
N° Inv : ASCRS134

© ADAGP, Paris. Courtesy The Estate of Alina Szapocznikow | Galerie Loevenbruck, Paris | Hauser & Wirth. Photo Fabrice Gousset, courtesy Loevenbruck, Paris.



## Alina Szapocznikow *Głowa II* [Tête II], 1960

Bronze à cire perdue incrusté de pierre  
36 × 35 × 20 cm

Courtesy The Estate of Alina Szapocznikow | Galerie Loevenbruck, Paris | Hauser & Wirth  
N° Inv : ASCRS196

© ADAGP, Paris. Courtesy The Estate of Alina Szapocznikow | Galerie Loevenbruck, Paris | Hauser & Wirth. Photo Fabrice Gousset, courtesy Loevenbruck, Paris.



## Alina Szapocznikow *Ferdydurke*, 1961

Bronze à cire perdue incrusté de fer  
29 × 18,5 × 19,5 cm

Courtesy galerie Loevenbruck, Paris  
N° Inv : ASCRS203

© ADAGP, Paris. Courtesy The Estate of Alina Szapocznikow | Galerie Loevenbruck, Paris | Hauser & Wirth. Photo Fabrice Gousset, courtesy Loevenbruck, Paris.







Alina Szapocznikow dans son atelier de la rue Brzozowa, Varsovie, photographiée par Tadeusz Rolke.  
Au premier plan, l'œuvre *Dłoń*. *Projekt Pomnika Bohaterów Warszawy II* [Main. Monument aux héros du ghetto de Varsovie II]





Alina Szapocznikow, *Projekt Pomnika w Oświęcimiu*, 1958.  
Travail collaboratif avec Alina Szapocznikow, Jerzy Chudzik, Roman Cieślewicz et Bolestaw Malmurowicz.







## Alina Szapocznikow *Noga* [Jambe], 1962

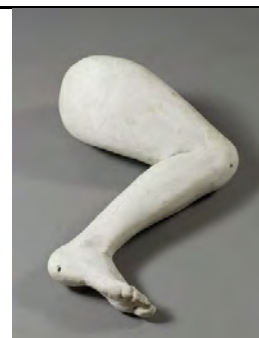
Plâtre

20 × 50 × 63,5 cm

Courtesy The Estate of Alina Szapocznikow | Galerie Loevenbruck, Paris | Hauser & Wirth

N° Inv : ASCRS225 / AS110717

© ADAGP, Paris. Courtesy The Estate of Alina Szapocznikow | Galerie Loevenbruck, Paris | Hauser & Wirth. Photo Fabrice Gousset, courtesy Loevenbruck, Paris.



## Alina Szapocznikow *Tabu* [Tabou], 1963

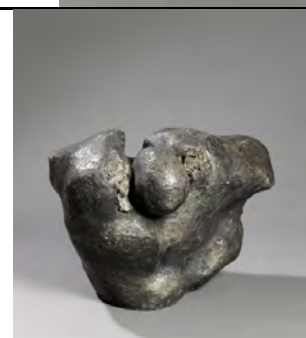
Plâtre patiné incrusté de métal

41 × 56 × 34 cm

Courtesy galerie Loevenbruck, Paris

N° Inv : ASCRS236

© ADAGP, Paris. Courtesy The Estate of Alina Szapocznikow / Galerie Loevenbruck, Paris / Hauser & Wirth. Photo Fabrice Gousset, courtesy Loevenbruck, Paris.



## Alina Szapocznikow *Rzeźba biologiczna II* [Sculpture biologique II], 1964

Bronze et calcaire

130 × 55 × 37 cm

Courtesy The Estate of Alina Szapocznikow | Galerie Loevenbruck, Paris | Hauser & Wirth.

N° Inv : ASCRS249

© ADAGP, Paris. Courtesy The Estate of Alina Szapocznikow | Galerie Loevenbruck, Paris | Hauser & Wirth. Photo Fabrice Gousset, courtesy Loevenbruck, Paris.



## Alina Szapocznikow *Głowa niema* [Tête muette], 1965

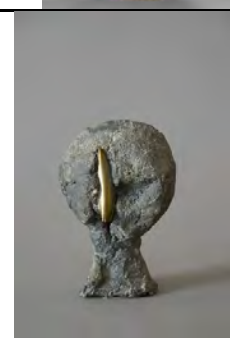
Ciment, limaille de fer, cuivre

10,5 × 7 × 5 cm

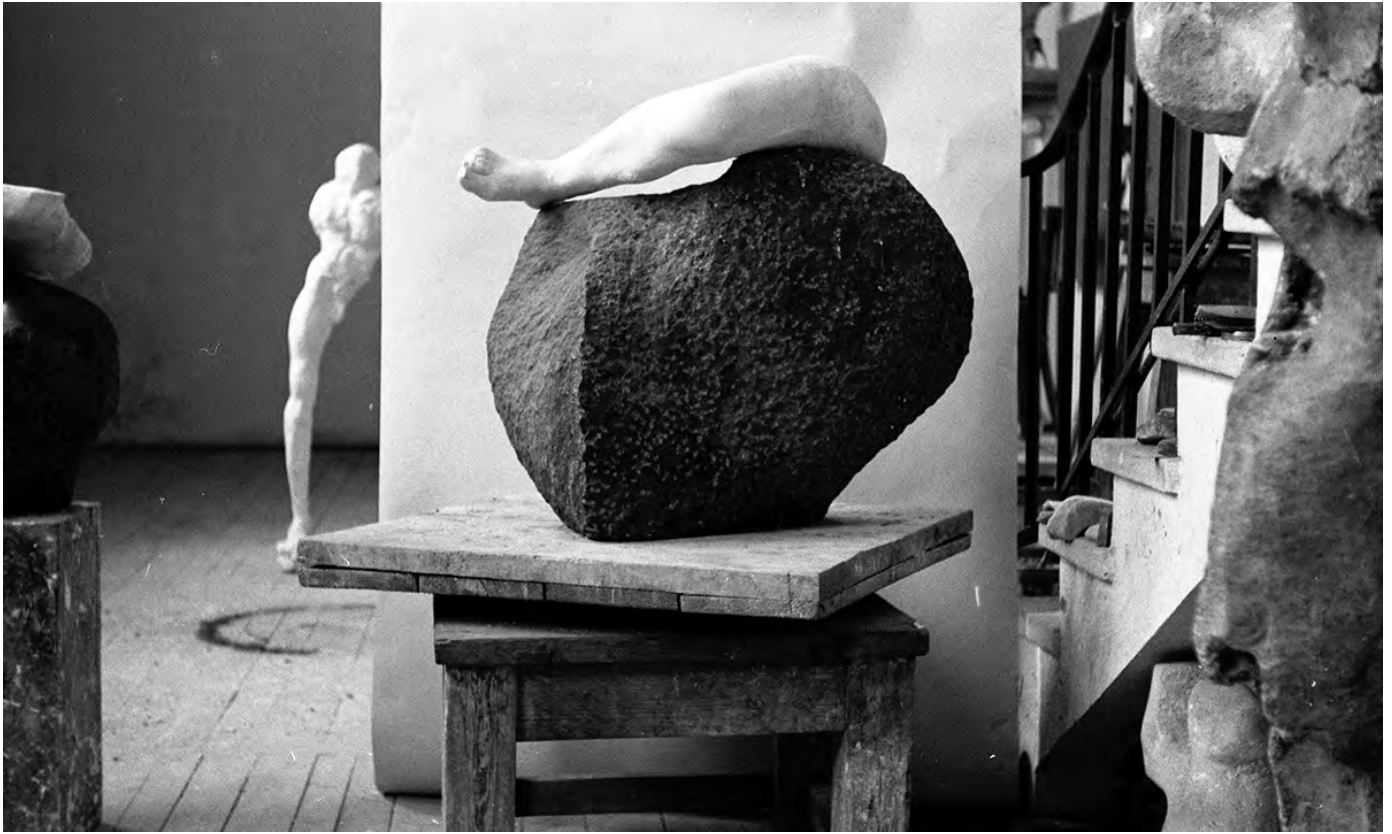
Courtesy The Estate of Alina Szapocznikow | Galerie Loevenbruck, Paris | Hauser & Wirth

N° Inv : ASCRS309

© ADAGP, Paris. Courtesy The Estate of Alina Szapocznikow | Galerie Loevenbruck, Paris | Hauser & Wirth. Photo Fabrice Gousset, courtesy Loevenbruck, Paris.







Atelier d'Alina Szapocznikow, rue Brzozowa, Varsovie, photographe inconnu, en 1965.



Atelier d'Alina Szapocznikow, rue Brzozowa, Varsovie, photographe inconnu, en 1965.  
Au premier plan, l'œuvre *Noga* [Jambe].

## Alina Szapocznikow *Bouches en Marche [Kroczące Usta], 1966*

Résine de polyester colorée  
53 × 16,5 × 16,5 cm

Courtesy The Estate of Alina Szapocznikow | Galerie Loevenbruck, Paris | Hauser & Wirth  
N° Inv : ASCRS338.3

© ADAGP, Paris. Courtesy The Estate of Alina Szapocznikow | Galerie Loevenbruck, Paris | Hauser & Wirth. Photo Fabrice Gousset, courtesy Loevenbruck, Paris.



## Alina Szapocznikow *Autoportrait, vers 1967*

Résine de polyester et photographie  
13,5 × 12,5 × 3 cm

Courtesy The Estate of Alina Szapocznikow | Galerie Loevenbruck, Paris | Hauser & Wirth  
N° Inv : ASCRS367 / AS210701

© ADAGP, Paris. Courtesy The Estate of Alina Szapocznikow | Galerie Loevenbruck, Paris | Hauser & Wirth. Photo Fabrice Gousset, courtesy Loevenbruck, Paris.



## Alina Szapocznikow *Ventre-coussin [Brzuch-poduszka], 1968*

Mousse polyuréthane  
34 × 30 × 18 cm

Courtesy The Estate of Alina Szapocznikow | Galerie Loevenbruck, Paris | Hauser & Wirth  
N° Inv : ASCRS380.2

© ADAGP, Paris. Courtesy The Estate of Alina Szapocznikow | Galerie Loevenbruck, Paris | Hauser & Wirth. Photo Fabrice Gousset, courtesy Loevenbruck, Paris.



## Alina Szapocznikow *Sans titre, 1969*

Résine  
12 × 13 × 13,5 cm

Courtesy The Estate of Alina Szapocznikow | Galerie Loevenbruck, Paris | Hauser & Wirth  
N° Inv : AS1712132

© ADAGP, Paris. Courtesy The Estate of Alina Szapocznikow | Galerie Loevenbruck, Paris | Hauser & Wirth. Photo Fabrice Gousset, courtesy Loevenbruck, Paris.



## Alina Szapocznikow *Fotorzeźby [Photosculptures], 1971/2007*

Vingt épreuves gélatino-argentiques originales et un collage avec texte sur papier

Prises de vue : Roman Cieślęwicz  
24 × 30 cm et 30 × 24 cm (chaque)

Ed. 6/12  
Courtesy The Estate of Alina Szapocznikow | Galerie Loevenbruck, Paris | Hauser & Wirth  
N° Inv : ASCRS457.4

© ADAGP, Paris. Courtesy The Estate of Alina Szapocznikow | Galerie Loevenbruck, Paris | Hauser & Wirth.











L'AUTRE SAMEDI, EN PLEIN SOLEIL, FATIGUEE D'AVOIR POLI  
PENDANT DES HEURES MA ROLLS-ROYCE EN MARBRE ROSE DU PORTUGAL,  
JE ME SUIS ASSISE ET ME SUIS MISE A REVER EN MACHANT MACHINALEMENT  
M ON CHWING-GUM.

TIRANT DE MA BOUCHE DES FORMES INSOLITES ET BIZARRES J'AI SOUDAIN  
REALISE QUELLE EXTRAORDINAIRE COLLECTION DE SCULPTURES ABSTRAITES  
ME PASSAIT PAR LES DENTS.

IL SUFFIT DE PHOTOGRAPHIER ET D'AGRANDIR MES DECOUVERTES MASTICATOIRES  
POUR CREER L'EVENEMENT DE LA PRESENCE SCULPTURALE.

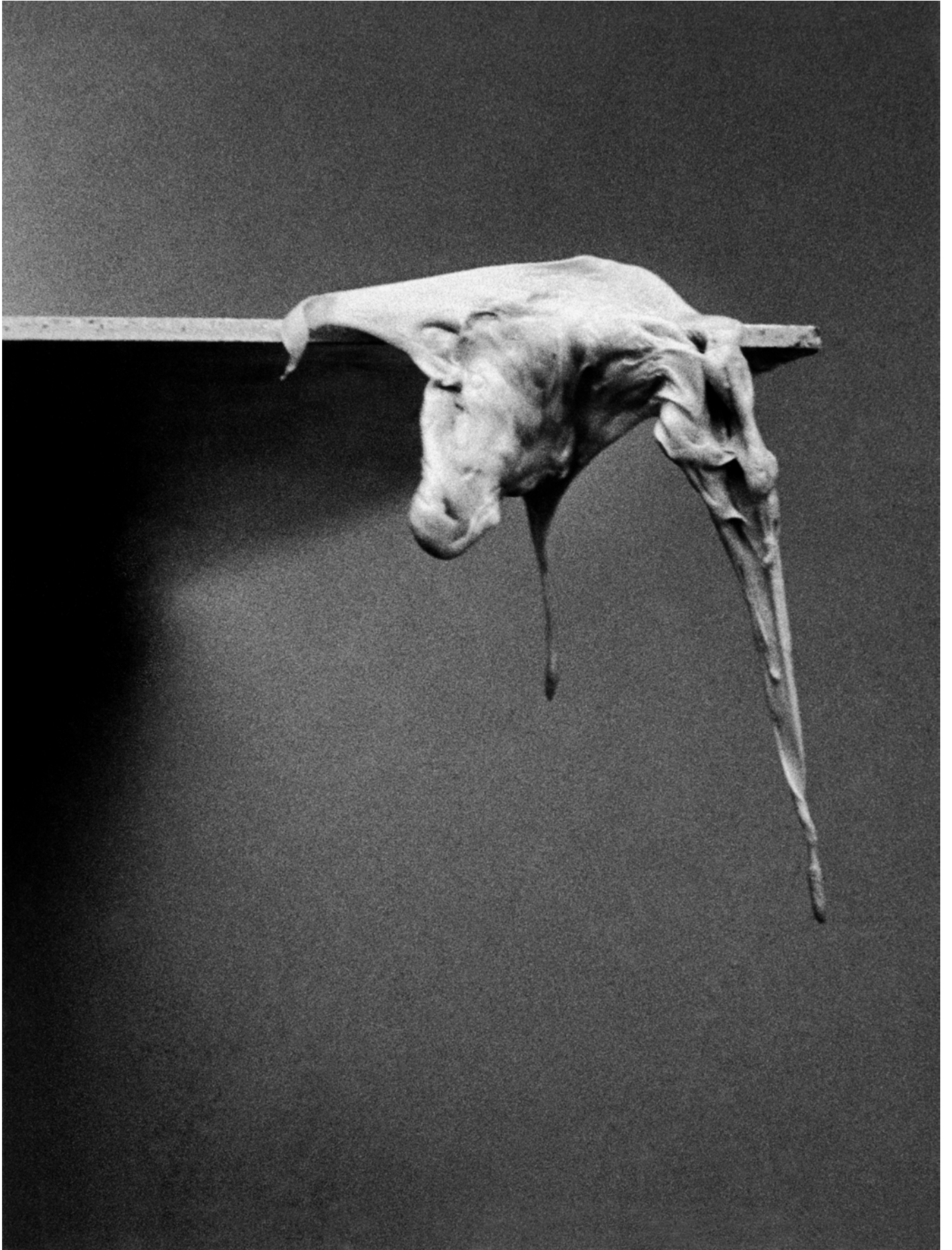
MACHEZ BIEN, REGARDEZ AUTOUR DE VOUS.

LA CREATION SE SITUE ENTRE LE REVE ET LE TRAVAIL DE TOUS LES JOURS.

92 MALAKOFF, LE 22 JUIN 1971

ALINA SZAPOCZNIKOW







---

Alina Szapocznikow  
*Herbier (Tête de Piotr), 1972*

Résine de polyester  
28 × 33 × 8 cm  
Courtesy The Estate of Alina Szapocznikow | Galerie Loevenbruck, Paris | Hauser & Wirth  
N° Inv : AS120105

© ADAGP, Paris. Courtesy The Estate of Alina Szapocznikow | Galerie Loevenbruck, Paris | Hauser & Wirth. Photo Fabrice Gousset, courtesy Loevenbruck, Paris.





## Liste des œuvres graphiques exposées

**Alina Szapocznikow**

***Szkice do „Macierzyństwa”* [Esquisses pour la « Maternité »], vers 1948-1950**

Mine graphite sur papier

Au verso, esquisses pour la « Maternité » et autoportraits aux cheveux longs

52,3 × 37,4 cm

Courtesy The Estate of Alina Szapocznikow | Galerie Loevenbruck, Paris | Hauser & Wirth

N° Inv : ASCL020

© ADAGP, Paris. Courtesy The Estate of Alina Szapocznikow | Galerie Loevenbruck, Paris | Hauser & Wirth. Photo Fabrice Gousset, courtesy Loevenbruck, Paris.



**Alina Szapocznikow**

***Akt klęczącego mężczyzny* [Homme nu agenouillé], vers 1948-1954**

Lavis d'encre sur carton (feuille pliée en deux et dépliée)

Au verso, esquisses d'un homme allongé

54,6 × 37 cm (déplié)

Courtesy The Estate of Alina Szapocznikow | Galerie Loevenbruck, Paris | Hauser & Wirth

N° Inv : ASCL085

© ADAGP, Paris. Courtesy The Estate of Alina Szapocznikow | Galerie Loevenbruck, Paris | Hauser & Wirth. Photo Fabrice Gousset, courtesy Loevenbruck, Paris.



**Alina Szapocznikow**

***Autoportret z krótkimi włosami* [Autoportrait avec cheveux courts], vers 1948-1954**

Mine graphite sur papier

Au verso, fragment d'une esquisse d'un visage

32,5 × 25,5 cm

Courtesy The Estate of Alina Szapocznikow | Galerie Loevenbruck, Paris | Hauser & Wirth

N° Inv : ASCL002

© ADAGP, Paris. Courtesy The Estate of Alina Szapocznikow | Galerie Loevenbruck, Paris | Hauser & Wirth. Photo Fabrice Gousset, courtesy Loevenbruck, Paris.



**Alina Szapocznikow**

***Akt leżącej modelki, czytającej książkę 3* [Femme nue allongée lisant un livre 3], vers 1951-1954**

Lavis d'encre sur papier

29,5 × 41,7 cm

Courtesy The Estate of Alina Szapocznikow | Galerie Loevenbruck, Paris | Hauser & Wirth

N° Inv : ASCL136

© ADAGP, Paris. Courtesy The Estate of Alina Szapocznikow | Galerie Loevenbruck, Paris | Hauser & Wirth. Photo Fabrice Gousset, courtesy Loevenbruck, Paris.



**Alina Szapocznikow**

***Póttakt męski* [Homme semi-nu], vers 1951-1954**

Mine graphite sur papier

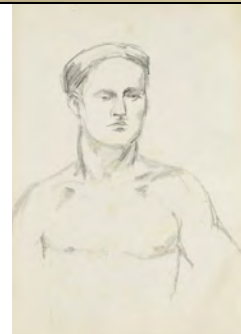
Au verso, esquisse d'un visage

29,7 × 21 cm

Courtesy The Estate of Alina Szapocznikow | Galerie Loevenbruck, Paris | Hauser & Wirth

N° Inv : ASCL040

© ADAGP, Paris. Courtesy The Estate of Alina Szapocznikow | Galerie Loevenbruck, Paris | Hauser & Wirth. Photo Fabrice Gousset, courtesy Loevenbruck, Paris.



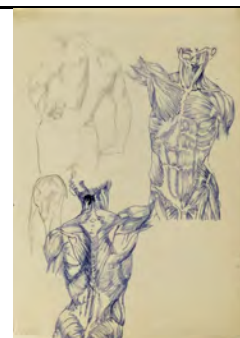


**Alina Szapocznikow**  
*Studia anatomiczne mięśni torsu przodem i tytem*  
[Études anatomiques de la musculature du tronc,  
vues de face et de dos], vers 1951-1954

Encre d'écriture sur papier calque  
29,6 × 20,8 cm

Courtesy The Estate of Alina Szapocznikow | Galerie Loevenbruck, Paris | Hauser & Wirth  
N° Inv : ASCL060

© ADAGP, Paris. Courtesy The Estate of Alina Szapocznikow | Galerie Loevenbruck, Paris | Hauser & Wirth. Photo Fabrice Gousset, courtesy Loevenbruck, Paris.

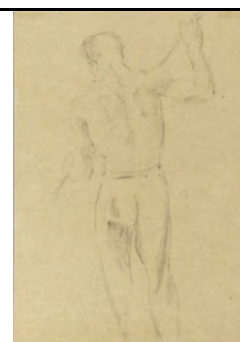


**Alina Szapocznikow**  
*Studium mężczyzny z wiostem stojącego tytem*  
[Étude d'un homme debout avec une rame, vu de dos],  
vers 1951-1954

Mine graphite sur papier  
42 × 29,5 cm

Courtesy The Estate of Alina Szapocznikow | Galerie Loevenbruck, Paris | Hauser & Wirth  
N° Inv : ASCL098

© ADAGP, Paris. Courtesy The Estate of Alina Szapocznikow | Galerie Loevenbruck, Paris | Hauser & Wirth. Photo Fabrice Gousset, courtesy Loevenbruck, Paris.



**Alina Szapocznikow**  
*Bez tytułu* [Sans titre], vers 1951-1955

Mine graphite sur papier  
29,5 × 21 cm

Courtesy The Estate of Alina Szapocznikow | Galerie Loevenbruck, Paris | Hauser & Wirth  
N° Inv : ASCL009X2

© ADAGP, Paris. Courtesy The Estate of Alina Szapocznikow | Galerie Loevenbruck, Paris | Hauser & Wirth. Photo Fabrice Gousset, courtesy Loevenbruck, Paris.



**Alina Szapocznikow**  
*Portret Bułgarki* [Portrait d'une femme bulgare], vers  
1952

Encre sur papier, collé sur carton découpé et plié

Au verso, esquisse d'un visage à l'envers

Dessin : 16,8 × 17,4 cm ; support : 35 × 25 cm

Courtesy The Estate of Alina Szapocznikow | Galerie Loevenbruck, Paris | Hauser & Wirth  
N° Inv : ASCL050

© ADAGP, Paris. Courtesy The Estate of Alina Szapocznikow | Galerie Loevenbruck, Paris | Hauser & Wirth. Photo tous droits réservés.

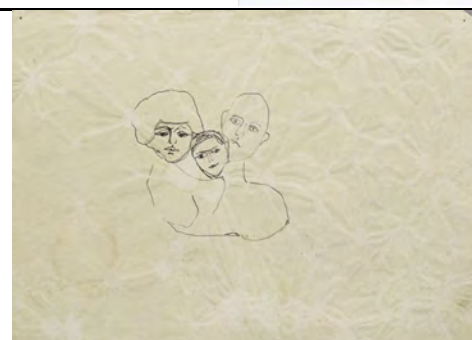


**Alina Szapocznikow**  
*Szkice portretowe Aliny Szapocznikow, Romana Cieślewicza i Piotra Stanisławskiego* [Étude de portrait : Alina Szapocznikow, Roman Cieslewicz et Piotr Stanislawski], vers 1957

Encre sur papier repro  
21,3 × 29,5 cm

Courtesy The Estate of Alina Szapocznikow | Galerie Loevenbruck, Paris | Hauser & Wirth  
N° Inv : ASCL178

© ADAGP, Paris. Courtesy The Estate of Alina Szapocznikow | Galerie Loevenbruck, Paris | Hauser & Wirth. Photo Fabrice Gousset, courtesy Loevenbruck, Paris.





## Liste des œuvres

### Alina Szapocznikow *Bez tytułu* [Sans titre], vers 1958

Mine graphite, encre et aquarelle sur papier  
29,9 × 20,6 cm

Courtesy The Estate of Alina Szapocznikow | Galerie Loevenbruck, Paris | Hauser & Wirth  
N° Inv : ASCL187X5

© ADAGP, Paris. Courtesy The Estate of Alina Szapocznikow | Galerie Loevenbruck, Paris | Hauser & Wirth. Photo Fabrice Gousset, courtesy Loevenbruck, Paris.



### Alina Szapocznikow *Studium kwiatów w wazonie* [Étude de fleurs dans un vase], 1959

Mine graphite sur papier  
27,5 × 20,9 cm

Courtesy The Estate of Alina Szapocznikow | Galerie Loevenbruck, Paris | Hauser & Wirth  
N° Inv : ASCL193

© ADAGP, Paris. Courtesy The Estate of Alina Szapocznikow | Galerie Loevenbruck, Paris | Hauser & Wirth. Photo Fabrice Gousset, courtesy Loevenbruck, Paris.



### Alina Szapocznikow *Szkic do „Diabła”* [Esquisse pour le « Diable »], 1960

Encre sur papier  
20,8 × 29 cm

Courtesy The Estate of Alina Szapocznikow | Galerie Loevenbruck, Paris | Hauser & Wirth  
N° Inv : ASCL262

© ADAGP, Paris. Courtesy The Estate of Alina Szapocznikow | Galerie Loevenbruck, Paris | Hauser & Wirth. Photo Fabrice Gousset, courtesy Loevenbruck, Paris.



### Alina Szapocznikow *Bez tytułu* [Sans titre], vers 1960-1961

Encre et feutre sur papier  
29,5 × 21 cm

Courtesy The Estate of Alina Szapocznikow | Galerie Loevenbruck, Paris | Hauser & Wirth  
N° Inv : ASCL279

© ADAGP, Paris. Courtesy The Estate of Alina Szapocznikow | Galerie Loevenbruck, Paris | Hauser & Wirth. Photo Fabrice Gousset, courtesy Loevenbruck, Paris.



### Alina Szapocznikow *Bez tytułu* [Sans titre], 1961

Monotype et encre sur papier  
42 × 29,7 cm

Courtesy The Estate of Alina Szapocznikow | Galerie Loevenbruck, Paris | Hauser & Wirth  
N° Inv : ASCL293

© ADAGP, Paris. Courtesy The Estate of Alina Szapocznikow | Galerie Loevenbruck, Paris | Hauser & Wirth.







## Alina Szapocznikow *Studium do rzeźby 4* [Étude pour une sculpture 4], vers 1962

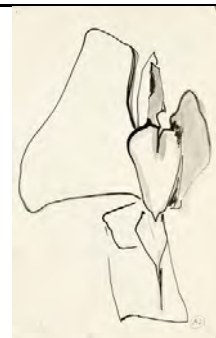
Encre et lavis d'encre sur papier vergé

24,4 × 15,4 cm

Courtesy The Estate of Alina Szapocznikow | Galerie Loevenbruck, Paris | Hauser & Wirth

N° Inv : ASCL316

© ADAGP, Paris. Courtesy The Estate of Alina Szapocznikow | Galerie Loevenbruck, Paris | Hauser & Wirth. Photo Fabrice Gousset, courtesy Loevenbruck, Paris.



## Alina Szapocznikow *Bez tytułu* [Sans titre], 1963

Encre sur papier à filigrane « Hammer-Post »

20,8 × 29,3 cm

Courtesy The Estate of Alina Szapocznikow | Galerie Loevenbruck, Paris | Hauser & Wirth

N° Inv : ASCL321

© ADAGP, Paris. Courtesy The Estate of Alina Szapocznikow | Galerie Loevenbruck, Paris | Hauser & Wirth. Photo Fabrice Gousset, courtesy Loevenbruck, Paris.



## Alina Szapocznikow *Studia do rzeźb 1* [Études de sculpture 1], vers 1963- 1967

Encre sur papier repro à filigrane « Extra Strong / Guérimand Joiron »

27 × 20,7 cm

Courtesy The Estate of Alina Szapocznikow | Galerie Loevenbruck, Paris | Hauser & Wirth

N° Inv : ASCL391

© ADAGP, Paris. Courtesy The Estate of Alina Szapocznikow | Galerie Loevenbruck, Paris | Hauser & Wirth. Photo Fabrice Gousset, courtesy Loevenbruck, Paris.



## Alina Szapocznikow *Bez tytułu* [Sans titre], vers 1963-1968

Encre sur papier à filigrane « Extra Strong »

21 × 27 cm

Courtesy The Estate of Alina Szapocznikow | Galerie Loevenbruck, Paris | Hauser & Wirth

N° Inv : ASCL418

© ADAGP, Paris. Courtesy The Estate of Alina Szapocznikow | galerie Loevenbruck, Paris | Hauser & Wirth. Photo Fabrice Gousset, courtesy Loevenbruck, Paris.



## Alina Szapocznikow *Szkic do „Goldfingera” 1* [Esquisse pour « Goldfinger » 1], 1965

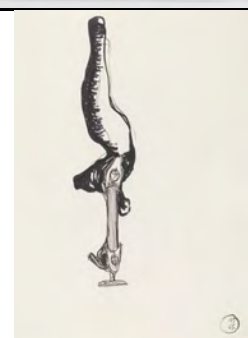
Stylo-bille et feutre sur papier

27 × 19,5 cm

Courtesy The Estate of Alina Szapocznikow | Galerie Loevenbruck, Paris | Hauser & Wirth

N° Inv : ASCL461

© ADAGP, Paris. Courtesy The Estate of Alina Szapocznikow | Galerie Loevenbruck, Paris | Hauser & Wirth. Photo Fabrice Gousset, courtesy Loevenbruck, Paris.





AS  
GS.

## Alina Szapocznikow *Akt Arianne siedzącej bokiem na stoku* [Arianne nue, assise de côté sur un tabouret], vers 1967

Feutre sur carton  
41,6 × 29,5 cm  
Courtesy The Estate of Alina Szapocznikow | Galerie Loevenbruck, Paris | Hauser & Wirth  
N° Inv : ASCL504

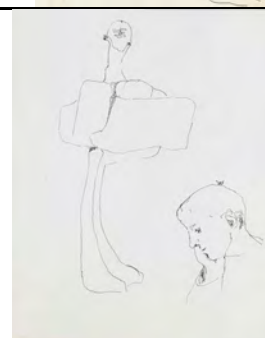
© ADAGP, Paris. Courtesy The Estate of Alina Szapocznikow | Galerie Loevenbruck, Paris | Hauser & Wirth. Photo Fabrice Gousset, courtesy Loevenbruck, Paris.



## Alina Szapocznikow *Szkice do „Alexa” 1* [Esquisses pour « Alex » 1], vers 1970

Encre sur papier repro à filigrane « Extra Strong »  
27 × 20,6 cm  
Courtesy The Estate of Alina Szapocznikow | Galerie Loevenbruck, Paris | Hauser & Wirth  
N° Inv : ASCL549

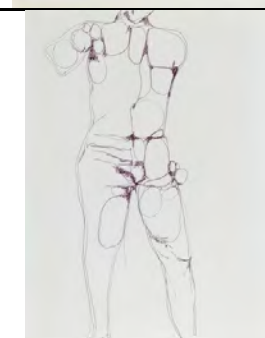
© ADAGP, Paris. Courtesy The Estate of Alina Szapocznikow | Galerie Loevenbruck, Paris | Hauser & Wirth. Photo Fabrice Gousset, courtesy Loevenbruck, Paris.



## Alina Szapocznikow *Akt mężczy z naroślami* [Nu masculin aux excroissances], vers 1971

Feutre sur papier  
32 × 23,5 cm  
Courtesy The Estate of Alina Szapocznikow | Galerie Loevenbruck, Paris | Hauser & Wirth  
N° Inv : ASCL586

© ADAGP, Paris. Courtesy The Estate of Alina Szapocznikow | Galerie Loevenbruck, Paris | Hauser & Wirth. Photo Fabrice Gousset, courtesy Loevenbruck, Paris.



## Alina Szapocznikow *Portret mężczyzny w turbanie* [Portrait d'un homme au turban], vers 1971

Stylo-bille sur papier  
31,4 × 23,7 cm  
Courtesy The Estate of Alina Szapocznikow | Galerie Loevenbruck, Paris | Hauser & Wirth  
N° Inv : ASCL589

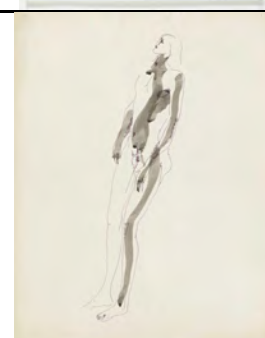
© ADAGP, Paris. Courtesy The Estate of Alina Szapocznikow | Galerie Loevenbruck, Paris | Hauser & Wirth. Photo Fabrice Gousset, courtesy Loevenbruck, Paris.



## Alina Szapocznikow *Akt Piotra* [Nu de Piotr], vers 1972

Aquarelle et feutre sur carton  
64,8 × 50 cm  
Courtesy The Estate of Alina Szapocznikow | Galerie Loevenbruck, Paris | Hauser & Wirth  
N° Inv : ASCL612

© ADAGP, Paris. Courtesy The Estate of Alina Szapocznikow | Galerie Loevenbruck, Paris | Hauser & Wirth. Photo Fabrice Gousset, courtesy Loevenbruck, Paris.





## Légendes des documents

Alina Szapocznikow posant pendant le tournage d'un documentaire réalisé par Roman Polanski pour Jean-Marie Drot et la télévision française, Varsovie, atelier de l'artiste, rue Królewska [rue Royale], PL  
Photographie de Marek Holzman  
1957  
Tirage photographique noir et blanc, 32,2 × 24 cm  
Alina Szapocznikow Archive, courtesy the Estate of Alina Szapocznikow | Loevenbruck, Paris  
N° Inv : ASDOC91



© ADAGP, Paris. Alina Szapocznikow Archive, courtesy the Estate of Alina Szapocznikow | Loevenbruck, Paris

Alina Szapocznikow et plusieurs moulages de corps, Malakoff (Île-de-France), atelier de l'artiste, FR  
Photographie d'Antoni Miralda  
1967  
Négatif noir et blanc, 24 × 36 mm  
Alina Szapocznikow Archive, courtesy the Estate of Alina Szapocznikow | Loevenbruck, Paris  
N° Inv : ASDOC2935



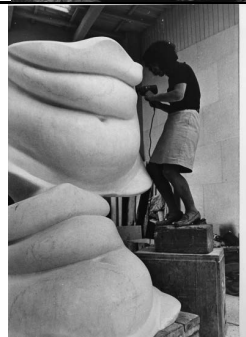
© ADAGP, Paris. Alina Szapocznikow Archive, courtesy the Estate of Alina Szapocznikow | Loevenbruck, Paris

Alina Szapocznikow avec son œuvre *Tors* [Torse] (1966)  
Photographie de Marek Holzman  
Tirage photographique noir et blanc, 32,2 × 24 cm  
Alina Szapocznikow Archive, courtesy the Estate of Alina Szapocznikow | Loevenbruck, Paris  
N° Inv : ASDOC114



© ADAGP, Paris. Alina Szapocznikow Archive, courtesy the Estate of Alina Szapocznikow | Loevenbruck, Paris

Alina Szapocznikow travaillant sur son œuvre *Grands ventres*, carrières de Querceta, IT  
Photographie de Roger Gain pour le magazine *Elle*  
1968  
Tirage photographique noir et blanc, 29,9 × 20,5 cm  
Alina Szapocznikow Archive, courtesy the Estate of Alina Szapocznikow | Loevenbruck, Paris  
N° Inv : ASDOC34



© ADAGP, Paris. Alina Szapocznikow Archive, courtesy the Estate of Alina Szapocznikow | Loevenbruck, Paris

Alina Szapocznikow avec son œuvre *Envahissement de tumeurs* dans la pelouse de son jardin, Malakoff (Île-de-France), FR  
Photographe inconnu  
1970  
Négatif noir et blanc, 24 × 36 mm  
Alina Szapocznikow Archive, courtesy the Estate of Alina Szapocznikow | Loevenbruck, Paris  
N° Inv : ASDOC2792



© ADAGP, Paris. Alina Szapocznikow Archive, courtesy the Estate of Alina Szapocznikow | Loevenbruck, Paris



Portrait d'Alina Szapocznikow, à Malakoff (Île-de-France), photographié par Roman Cieślewicz en 1972. Alina Szapocznikow Archive, courtesy the Estate of Alina Szapocznikow / Loevenbruck, Paris, Inv : ASDOC218 © ADAGP, Paris

## SZAPOCZNIKOW: FRAGMENTS D'AUTOBIOGRAPHIE UNE RÉTROSPECTIVE DU CENTENAIRE

Choisir de célébrer le centenaire de la naissance d'une artiste de pareille envergure ne tient pas à une simple occasion, il s'agit d'une responsabilité. En tant que gestionnaires de l'œuvre et des archives d'Alina Szapocznikow, depuis plus de quinze ans, nous avons la chance unique de la connaître intimement et de partager, notamment aujourd'hui, ce qui chez elle ne cesse de nous émouvoir.

Alina Szapocznikow (Kalisz, Pologne, 1926 - Passy, France, 1973) n'est pas une artiste comme les autres. Son parcours est absolument unique dans la seconde moitié du xxe siècle. Sa vie, d'une densité rare, concentre beaucoup des épreuves qu'une femme peut

traverser : la déportation et les camps de la mort, l'expatriation, l'impossibilité de donner la vie, le machisme d'un monde de l'art qui ne lui a pas toujours fait de place et, enfin, la maladie - un cancer du sein qui l'emportera.

Face à l'adversité, Alina Szapocznikow n'a jamais cessé de vivre, de sourire et de

créer. Pionnière du moulage de son propre corps, elle l'est aussi dans l'usage de matériaux nouveaux - résines, mousse polyuréthane, polyester -, inventant ses langages exclusifs pour transformer la souffrance et la mémoire en langage sculptural.

À travers ces fragments privés et universels, Alina Szapocznikow partage son expérience la plus profonde : une histoire personnelle qui résonne bien au-delà d'elle-même. C'est à cette femme si singulière, si exemplaire, si exceptionnelle que la galerie Loevenbruck souhaite rendre hommage avec cette double exposition autobiographique.

Présentée dans la totalité des deux espaces des numéros 6 et 12 de la rue Jacques-Callot, l'exposition se déroule selon la chronologie des créations d'Alina Szapocznikow, de 1946 à 1972. L'itinéraire se découvre comme un résumé biographique d'une vie.

Hervé Loevenbruck, avril 2026

Exposition monographique  
Du 11 juin au 5 septembre 2026

Hauser & Wirth  
Zurich, Bahnhofstrasse  
Suisse

Grâce à une expérimentation radicale des matériaux et à une réflexion sans concession sur la fragilité et la résilience du corps, Szapocznikow a ainsi transformé le médium sculptural. Les œuvres de la fin de sa carrière

À l'occasion du Zurich Art Weekend 2026, Hauser & Wirth organise, dans sa galerie de Bahnhofstrasse, une exposition autobiographique pour célébrer le centenaire de la naissance de l'artiste franco-polonaise Alina Szapocznikow.

Coincitant avec l'exposition organisée à la galerie Loevenbruck à Paris, « Alina Szapocznikow. Autobiography in Fragments » rend hommage au parcours bref mais exceptionnellement inventif de cette artiste entre le milieu des années 1940 et le début des années 1970. À travers la sculpture et le dessin, ces deux événements parallèles et complémentaires présenteront une œuvre illustrant, pour chaque année de la carrière de

l'artiste, toute la force expressive d'une pionnière qui a redéfini le langage visuel de l'avant-garde après la guerre, et dont la pratique novatrice a révolutionné la sculpture en tant que registre intime d'une expérience vécue.

Née en Pologne en 1926 dans une famille juive, Alina Szapocznikow, encore adolescente, a réchappé aux camps de concentration pendant la Shoah. Immédiatement après la Seconde Guerre mondiale, elle s'installe d'abord à Prague, puis à Paris,

où elle étudie la sculpture à l'École des beaux-arts. En 1951, atteinte de tuberculose, elle est contrainte de retourner en Pologne, où elle développe une pratique artistique personnelle. Avec l'assouplissement des contrôles gouvernementaux sur l'expression créative après la mort de Joseph Staline en 1953, Szapocznikow s'oriente vers l'abstraction figurative. Dans les années 1960, elle repense radicalement sa conception de la sculpture pour en faire une chronique de sa mémoire, mais aussi de son propre corps.



## ALINA SZAPOCZNIKOW

Fragments d'autobiographie  
Une rétrospective du centenaire

22 MAY – 31 JULY  
GALERIE LOEVENBRUCK, PARIS



HAUSER & WIRTH

## ALINA SZAPOCZNIKOW

AUTOBIOGRAPHY IN FRAGMENTS

11 JUNE – 5 SEPTEMBER  
ZURICH, BAHNHOFSTRASSE